

PowerAttack



® Made in Germany

www.PowerAttack.biz

MANUALE D'USO

PowerAttack MTC 30 CC



INDICE

| | | |
|-------|--|----|
| 1 | Cenni GENERALI | 2 |
| 2 | Principio di funzionamento | 3 |
| 2.1 | Cifre relative al principio di funzionamento | 4 |
| 2.2 | Avvertenze | 4 |
| 3 | Componenti | 5 |
| 3.1 | Fornitura standard | 5 |
| 3.2 | PowerAttack MTC 30 CC COn sospensione ausil. | 6 |
| 3.3 | Montaggio e Smontaggio della sosp. Ausiliare | 7 |
| 3.4 | Accoppiamento di carico | 8 |
| 3.5 | ADattatore per aggancio carello di trasporto | 9 |
| 3.6 | Pacco Accumulatori e stazione di carica | 11 |
| 3.7 | Stazione di carica | 12 |
| 4 | istruz. per L'uso di PowerAttack | 14 |
| 4.1 | Leggere attentamente prima dell'uso | 15 |
| 4.2 | L'Uso corretto di PowerAttack | 16 |
| 4.2.1 | IMpostazione asta telescopica | 17 |
| 4.2.2 | Adattare PowerAttack a condizioni locali | 18 |
| 4.3 | Raccomandazioni dopo L'uso | 19 |
| 5 | Analisi die malfunzionamenti | 20 |
| 6 | Norme di Qualità | 21 |
| 7 | Dichiarazione di conformità | 22 |
| 8 | X-Ray | 23 |
| 9 | disegno esploso | 24 |

1 CENNI GENERALI

Grazie per aver acquistato PowerAttack **MTC 30 CC.**

(Maximum Towing Capacity **30 Tons Cordless- Compact)**

Questo dispositivo è stato sviluppato da professionisti per l'uso pratico ed è stato sottoposto a severi collaudi per oltre 3 anni. Può essere utilizzato al posto di un carrello elevatore per trainare e spingere carrelli di trasporto passivi e può movimentare carichi fino a un massimo di 30 tonnellate su pavimenti industriali piani, come ad esempio pavimenti in calcestruzzo, pavimentazioni industriali o asfalto.

Ogni dispositivo viene testato su banco di prova dopo l'assemblaggio. Qui vengono simulate tutte le funzioni sotto carico riguardanti carico massimo, durata massima accumulatori e velocità.

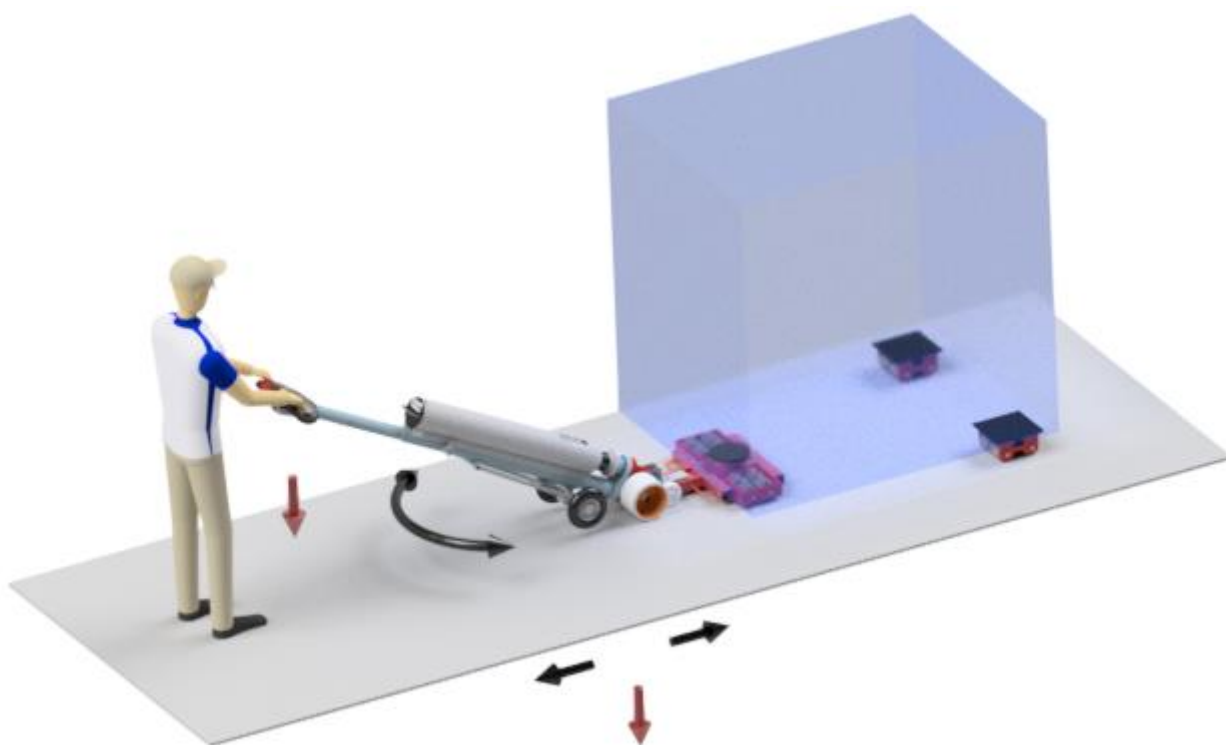
2 PRINCIPIO DI FUNZIONAMENTO

PowerAttack viene usato con un carrello di trasporto gks o Jung tramite l'adattatore incluso e funziona secondo il principio "**braccio di leva**" e "**trazione**".

Con una pressione verso il basso sulle maniglie di comando viene generata una forza che agisce sulle ruote motrici premendole contro il suolo, affinché l'avanzamento o la retrocessione si creino mediante spinta con cui il carico viene movimentato.

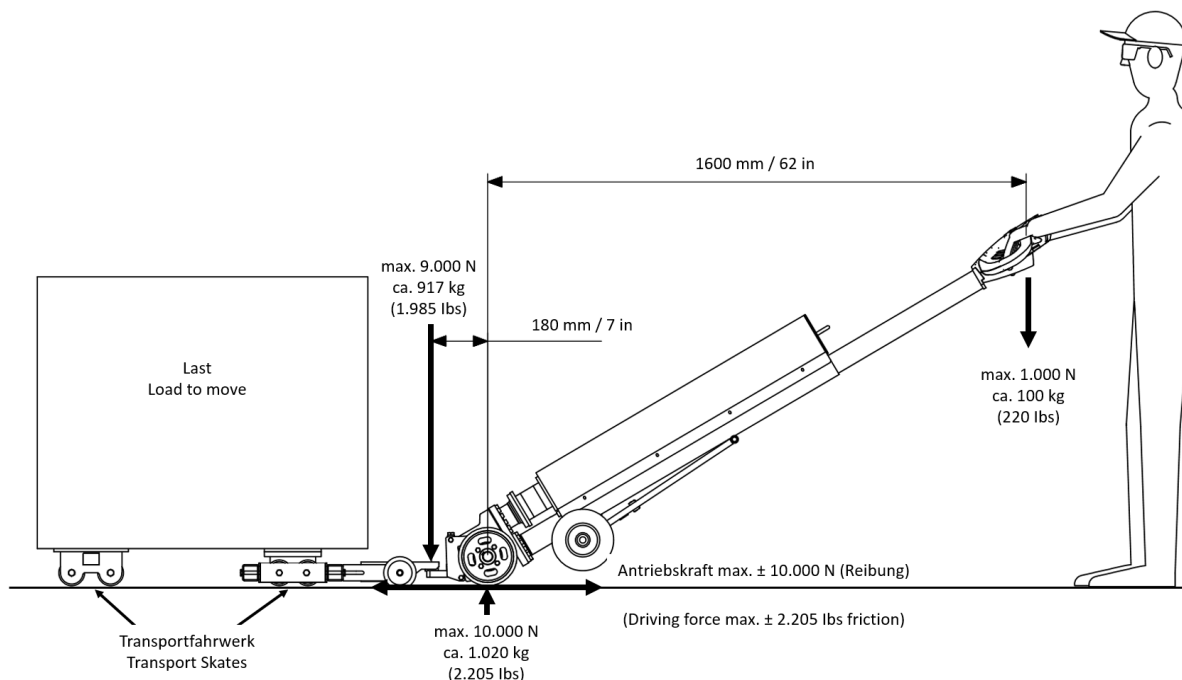
Il terreno dovrebbe essere a livello, piano e privo di impurità o liquidi che ne peggiorerebbero la trazione. Prima di lavorare con PowerAttack, può essere utile eliminare la polvere e le impurità dalle ruote per mezzo di un panno umido. È anche possibile usare detergente per freni per eliminare residui di olio dalle ruote motrici.

Schema della struttura e del principio di funzionamento:



2.1 CIFRE RELATIVE AL PRINCIPIO DI FUNZIONAMENTO

Si prega di tenere conto delle forze massime possibili, che possono agire sul dispositivo di accoppiamento del carico e sull'unità di comando!



2.2 AVVERTENZE



Prima di lavorare con PowerAttack, assicurarsi che ci sia un spazio sufficiente intorno al dispositivo e al carico da movimentare e che il dispositivo sia utilizzato solo da personale qualificato e addestrato.

Assicurarsi sempre che il carico da movimentare sia bloccato prima e dopo il trasporto con PowerAttack, per esempio mediante cunei di legno duro disposti sotto i rulli di trasporto, per evitarne un rotolamento incontrollato.

PowerAttack non è adatto alla movimentazione di carichi su carelli di trasporto su superfici in salita o discesa.

3 COMPONENTI

PowerAttack è fornito di accessori utilizzabili per svariate attività. Prima dell'uso si prega di verificare la completezza dei componenti.

3.1 FORNITURA STANDARD

| POS | QUANTITÀ | DESCRIZIONE |
|-----|----------|--|
| 01 | 1 | PowerAttack MTC 30 CC |
| 02 | 1 | Carrello ausiliare a 2 ruote, pieghevole con magnete |
| 03 | 1 | Sospensione ausiliare regolabile in altezza |
| 04 | 1 | Adattore per pattini sterzante |
| 05 | 1 | Adattatore a „L“ |
| 06 | 2 | Pacco accumulatori |
| 07 | 1 | Stazione di carica |

3.2 POWERATTACK MTC 30 CC CON SOSPENSIONE AUSIL.

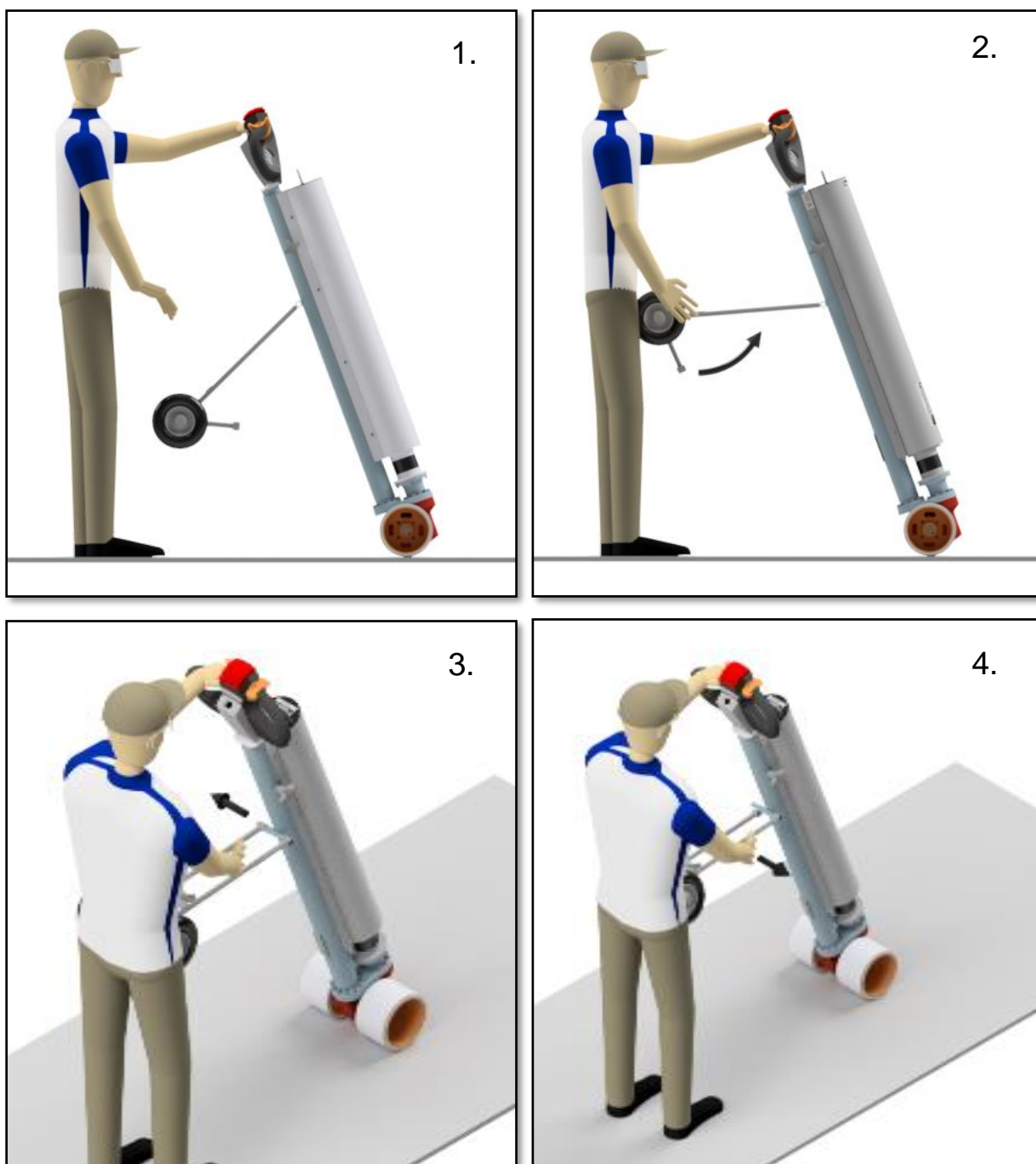
PowerAttack [POS 01] verrà inviato con sospensione ausiliare [POS 02] premontata (vedi grafica).



3.3 MONTAGGIO E SMONTAGGIO DELLA SOSP. AUSILIARE

PowerAttack è dotato di un carrello ausiliario a due (2) ruote che può essere agganciato e sganciato facilmente senza viti o bulloni. Ciò permette di spingerlo facilmente nel punto di utilizzo. Lo si può ribaltare e fare aderire al magnete del tubo!

Vedi grafiche in basso!



Con "telaio automatizzato" estrarre il bullone di bloccaggio per ritrarre.
Per estendere, spingere indietro il carrello con il piede e assicurarsi che il bullone si innesti!

Vedi anche il codice QR con video:



3.4 ACCOPPIAMENTO DI CARICO

Il dispositivo di accoppiamento del carico [POS 3] viene montato sui quattro (4) occhi e può essere regolato manualmente, mediante l'alberino di regolazione, girandolo all'altezza adeguata per il sollevamento del carico. In tal modo si può regolare anche una comoda altezza di lavoro per l'operatore.

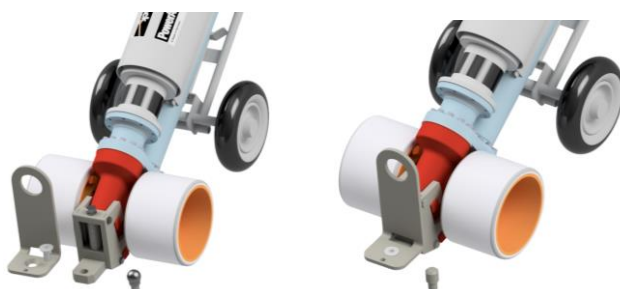


Se necessario, è possibile svitare il bullone. In tal modo è possibile spostare i carichi, per esempio direttamente sulla macchina.

Adattatore "L" ulteriore (vedi grafiche)

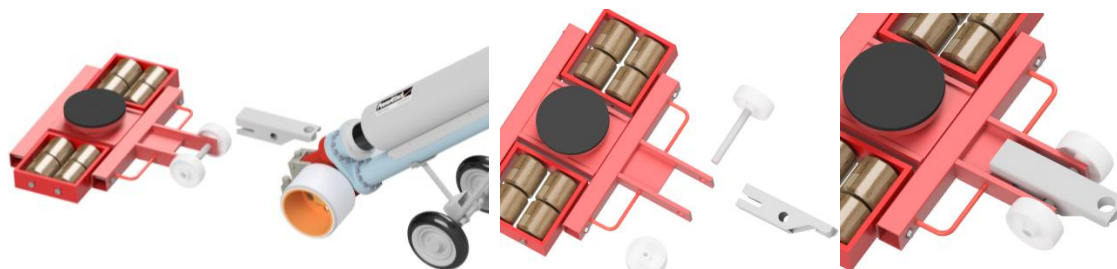
Un ulteriore adattatore ad "L" può essere utile quando l'altezza della macchina è superiore alla possibilità di regolazione del dispositivo di accoppiamento del carico.

Svitare quindi il bullone e fissarne a tal fine l'angolazione con la vite a testa svasata.



3.5 ADATTATORE PER AGGANCIO CARELLO DI TRASPORTO

L'adattatore [POS 04] va montato secondo il procedimento illustrato nelle grafiche seguenti.



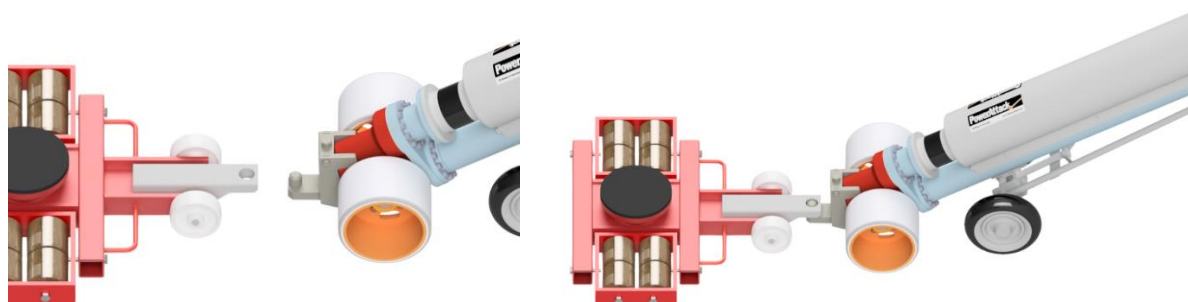
Carello di trasporto, adattatore e

Asse smontato

Adattatore inserito

Power Attack

Dopo aver effettuato il montaggio dell'adattatore il carrello di trasporto è da posizionare sotto il carico da movimentare. Successivamente accoppiare PowerAttack al adattatore del carrello di trasporto come visibile nelle grafiche seguenti.



Il carrello ausiliare è da ribaltare e fissare al tubo telescopico magneticamente quando il carrello di trasporto è carico e PowerAttack è connesso tramite adattatore.

Fare attenzione a caricare completamente il carrello di trasporto affinché sia possibile una sufficiente trasmissione di forza sulle ruote motrici.

Più grande è il carico sul carrello di trasporto, più grande sarà il carico possibile sulle ruote motrici, migliorando in questo modo la trazione.



3.6 PACCO ACCUMULATORI E STAZIONE DI CARICA

Fornitura standard

Stazione di carica [POS 06] e due pacchi accumulatori [POS 05].

I pacchi accumulatori sono identificati con "Pacco accumulatore 1" („AkkuPack 1“) e "Pacco accumulatore 2" („AkkuPack 2“) rispettivamente. È consigliato caricare gli accumulatori sotto sorveglianza in luogo adatto prima di usare PowerAttack.

Consiglio: È consigliato caricare un pacco accumulatori mentre l'altro è in uso.

Per inserire o scambiare il pacco accumulatore è necessario sfilare il tubo telescopico come minimo alla posizione 1.



Stazione di carica

Informazioni sui pacchi accumulatori:

- Alta durabilità (nessun effetto memoria)
- Possibile ricarica parziale (più di 600 cicli)
- Bassa auto-scarica (con management accumulatore)
- Resistenza a cortocircuito
- Protezione di sovraccarico e mancanza di tensione

I pacchi accumulatori sono controllati per legge e contengono in allegato un PSDS = **ProductSafetyDataSheet** contenente tutti i parametri dei controlli.

3.7 STAZIONE DI CARICA

Il caricatore deve essere programmato sulla posizione „Li-Ion“.



Safety instructions



- Always provide proper ventilation during charging.
- Avoid covering the charger.
- Never try to charge non-rechargeable - or frozen batteries.
- Never place the charger on top of the battery when charging.
- Prevent sparks close to the battery. A battery being charged could emit explosive gasses.
- Battery acid is corrosive. Rinse immediately with water if acid comes into contact with skin.
- This appliance is not designed for use by young children or people who cannot read or understand the manual unless they are under the supervision of a responsible person to ensure that they can use the battery charger safely. Children should be supervised to ensure that they do not play with the appliance
- Connection to the mains supply must be in accordance with the national regulations for electrical installations. In case of a damaged supply cord please contact the manufacturer or your service agent.
- The battery terminal not connected to the chassis has to be connected first. The other connection is to be made to the chassis, remote from the battery and fuel line. The battery charger is then to be connected to the supply mains.
- After charging, disconnect the battery charger from the supply mains. Then remove the chassis connection and then the battery connection.

Guida rapida per l'utente

A. Mettere la batteria nella stazione di ricarica

B. Collegare il caricabatterie alla presa a muro. Il LED TEST indicherà che il cavo di alimentazione è collegato alla presa a muro.

Tutti i LED di stato di carica lampeggeranno in caso di collegamento di polarità inversa,

cortocircuito o se un caricabatterie da 12V è collegato a una batteria da 24V.

Il LED TEST lampeggerà fino a quando un impulso di carica non aumenta la tensione della batteria a più di 12,5 V risp. 25V.

Quando il LED TEST è acceso in modo continuo, passare a C.

C. Se necessario, premere il pulsante MODE o, in caso di caricabatterie Smart, utilizzare un dispositivo Bluetooth Smart per selezionare un altro programma di ricarica.

Quando RECONDITION è selezionato in combinazione con NORMAL o HIGH;

il LED RECONDITION sarà acceso e il LED RECONDITION lampeggerà durante il ricondizionamento.

Il caricabatterie può essere commutato in modalità a bassa corrente (vedere le specifiche tecniche) premendo il pulsante MODE per 3 secondi. Il LED MODE lampeggerà quando è in modalità a bassa corrente.

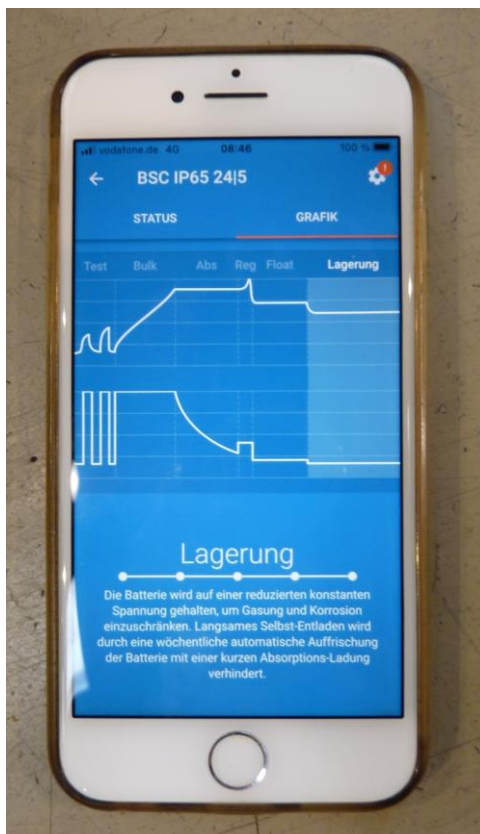
La modalità a bassa corrente rimane attiva fino a quando il pulsante MODE non viene premuto nuovamente per 3 secondi.

D. La batteria è carica all'80% circa e pronta per l'uso quando si accende il LED di assorbimento.

E. La batteria è completamente carica quando il LED FLOAT o STORAGE è acceso.

F. Interrompere la ricarica in qualsiasi momento scollegando il cavo di alimentazione dalla presa a muro.

Avviso: Si lascia scaricare l' app di „victron connect“ sul smartphone per controllare il modo di caricamento della batteria !



4 ISTRUZ. PER L'USO DI POWERATTACK

PowerAttack MTC 30 CC è dotato, per il comando, di una cosiddetta testa timone, simile a quella dei cosiddetti muletti elettrici.

Nella parte inferiore è situato un interruttore a chiave per accendere e spegnere il dispositivo; il comando si effettua mediante l'interruttore a bilico arancione.



Testa timone con levetta e pulsante rosso d'arresto d'emergenza

4.1 LEGGERE ATTENTAMENTE PRIMA DELL'USO

Inserire il pacco accumulatori carico nel tubo con la scritta verso l'alto; fare attenzione al corretto posizionamento del pacco.

Cambiare il pacco accumulatori solo con dispositivo spento!

Corretto



Sbagliato



Azionare l'interruttore a levetta, la luce LED si illuminerà di verde.

È possibile eseguire una prova di funzionamento spostando il dispositivo sul carrello ausiliario mentre le ruote motrici sono libere.

Ora è possibile selezionare la marcia avanti o indietro tramite la levetta.

Se si agisce sul pulsante d'arresto d'emergenza durante la corsa di retrocessione, PowerAttack si arresta ed inserisce automaticamente la marcia in avanti per impedire lo schiacciamento dell'operatore in spazi ristretti.

4.2 L'USO CORRETTO DI POWERATTACK

Seguire le seguenti istruzioni per l'uso di PowerAttack:

- Inserire pacchetto accumulatore nel tubo estraendo prima la parte telescopica.
- Attivare il dispositivo tramite l'interruttore a levetta
- Attivare levetta (verso l'alto) per inserire marcia, attivare interruttore indietro (verso il basso) per retromarcia

Usare deviazione per regolare la velocità.

Agendo sul pulsante d'arresto d'emergenza durante la corsa di retrocessione PowerAttack si arresterà immediatamente e avanzerà di circa 50 cm per impedire lo schiacciamento dell'operatore.

Avvertenze arresto emergenza:

Questa funzione è solo attiva in retromarcia, impedisce lo schiacciamento dell'operatore da parte di PowerAttack. Premendo il pulsante d'arresto d'emergenza durante la corsa di retrocessione il dispositivo avanzerà affinché il bottone non sarà rilasciato.

AVVERTENZA:

In caso di fermo prolungato, impostare l'interruttore a levetta in posizione zero ("OFF") per evitare il superfluo consumo di energia nella fase di standby.

4.2.1 IMPOSTAZIONE ASTA TELESCOPICA

A seconda del peso da movimentare e del suolo, premere le due maniglie per regolare la trazione. Se ciò non è sufficiente, si può ingrandire la lunghezza del braccio di leva sfilandolo in due passi di 0,25 - 0,50 metri.



Para ello, tire del perno de bloqueo negro para desbloquearlo, tire del tubo interior del cabezal de la caña de timón hasta la marca y asegúrese de que el perno de bloqueo vuelva a encajar.

Avvertenza: Si possono effettuare 2 sfilamenti di 25 cm rispettivamente. Inoltre vi è una battuta di limitazione.

Avvertenza:



Attenzione: Prima di inserire l'azionamento ci si deve assolutamente assicurare che la vite di bloccaggio sia incastrata e serrata fino alle battute. Altrimenti esiste il pericolo di lesioni personali a causa del mancato equilibrio della coppia del motore.

4.2.2 ADATTARE POWERATTACK A CONDIZIONI LOCALI

La testa timone può essere adattata individualmente all'altezza dell'operatore.

Poiché mediante lo sfilamento telescopico cambia anche l'altezza delle impugnature di comando, si può ottenere di nuovo una comoda altezza di lavoro regolando l'alberino situato nel dispositivo di accoppiamento del carico.

Prima di lavorare con PowerAttack, può essere utile eliminare la polvere e le impurità dalle ruote per mezzo di un panno umido. Le ruote sporche di olio possono essere pulite con un detergente per freni.

PowerAttack MTC 30 CC è concepito per un carico massimo di 30 tonnellate. Movimentare un simile carico dipende dai seguenti parametri:

- suolo su cui viene movimentato (materiale)
- resistenza al rotolamento e stato dei carrelli di trasporto utilizzati
- durezza delle ruote del carrello di trasporto

4.3 RACCOMANDAZIONI DOPO L'USO

Gli accumulatori sono accumulatori agli ioni di litio, i quali possono essere conservati completamente carichi fino a sei (6) mesi. Si raccomanda di caricare gli accumulatori direttamente dopo l'uso, per averli a subito disposizione per il prossimo impiego.

Il tubo telescopico è da mantenere in posizione retratta in ogni momento. Il tubo contiene la linea di controllo elettrica, la quale estraendo il tubo telescopico potrebbe allungarsi e successivamente essere danneggiata nel retrarre il tubo.

È possibile conservare un pacco accumulatore nel dispositivo spento, con l'interruttore a bilico arancione posizionato su "AUS/OFF".

**SUGGERIMENTI E PROPOSTE DI MIGLIORAMENTO SONO SEMPRE
BENVENUTI!**

Si prega di inviarli a:

PowerAttack GmbH

Klaus J. Scholpp

Hans-Keil-Straße 8

70839 Gerlingen

Germania

Tel.: +49 (0) 7156 – 177 33 42

Email: kjscholpp@PowerAttack.biz

5 ANALISI DIE MALFUNZIONAMENTI

Possono occorrere dei malfunzionamenti nonostante estensivi test e controlli finali.

Raccomandiamo i seguenti test da eseguire al momento in caso di malfunzionamento.

Passo 1:

Inserire pacco accumulatore completamente caricato nel dispositivo. Dopo l'accensione si può udire un leggero "clic" e vedere le tre (3) luci LED illuminarsi.

Se questo non è il caso, controllare tensione del pacco accumulatore. Questa deve oscillare tra 23 V und 29,4 V. In caso di mancata tensione, l'accumulatore è scarico o difettoso.

Passo 2:

Le luci LED sono illuminate e si è potuto udire un leggero "clic". Azionare leva in avanti inserendo la marcia (leva in alto). È ora possibile udire un altro leggero "clic" (fare attenzione che sia un solo clic e non due). Successivamente si muoveranno le ruote motrici. Ripetere questo passo per la retromarcia (leva in basso).

Se non è possibile udire un clic oppure se le ruote motrici non dovessero muoversi, è possibile che si tratti di un malfunzionamento del modulo di controllo.

La preghiamo di inviarci i risultati dei test effettuati al fine di aiutarla al più presto e migliorare il nostro servizio. Assieme a Lei ed i risultati ottenuti decideremo se il dispositivo deve essere riparato da noi.

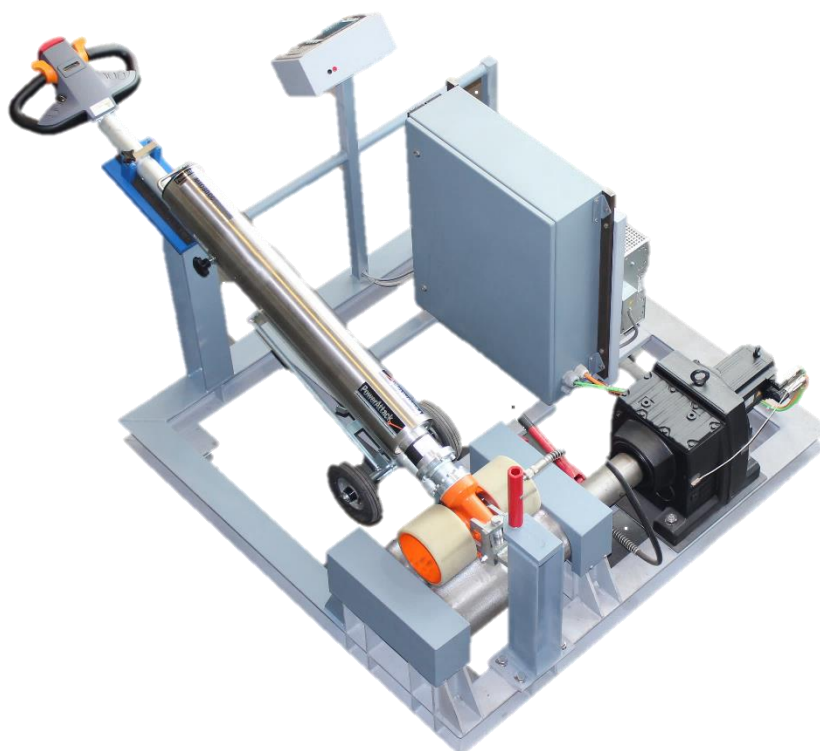
6 NORME DI QUALITÀ

Ogni dispositivo PowerAttack è stato testato varie volte prima della vendita. I test vengono effettuati su di un dinamometro appositamente sviluppato per questo dispositivo.

Il dispositivo PowerAttack è a questo fine collocato su di un dinamometro ed un torchio idraulico simula un carico sul carrello.

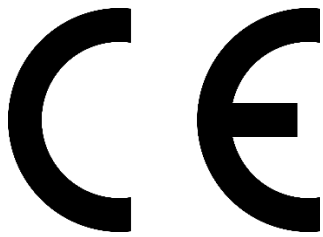
Resistenza al rotolamento, attrito e leggera salita sono successivamente testate con un motore ausiliare. Ogni dispositivo PowerAttack deve completare diversi scenari di arrotamento ed un test a lunga durata prima di essere messo in vendita.

Sarà finalmente emesso un protocollo di controllo, il quale fornisce informazioni su carico massimo, durata d'impiego massima e velocità del dispositivo.



PowerAttack MTC 30 CC sul banco dinamometrico

7 DICHIARAZIONE DI CONFORMITÀ



PowerAttack GmbH, Hans-Keil-Straße 8, D-70839 Gerlingen

Fabbricanti o rappresentanti con sede nell'Unione Europea

Tipo: MTC 30 CC

Numero in serie:

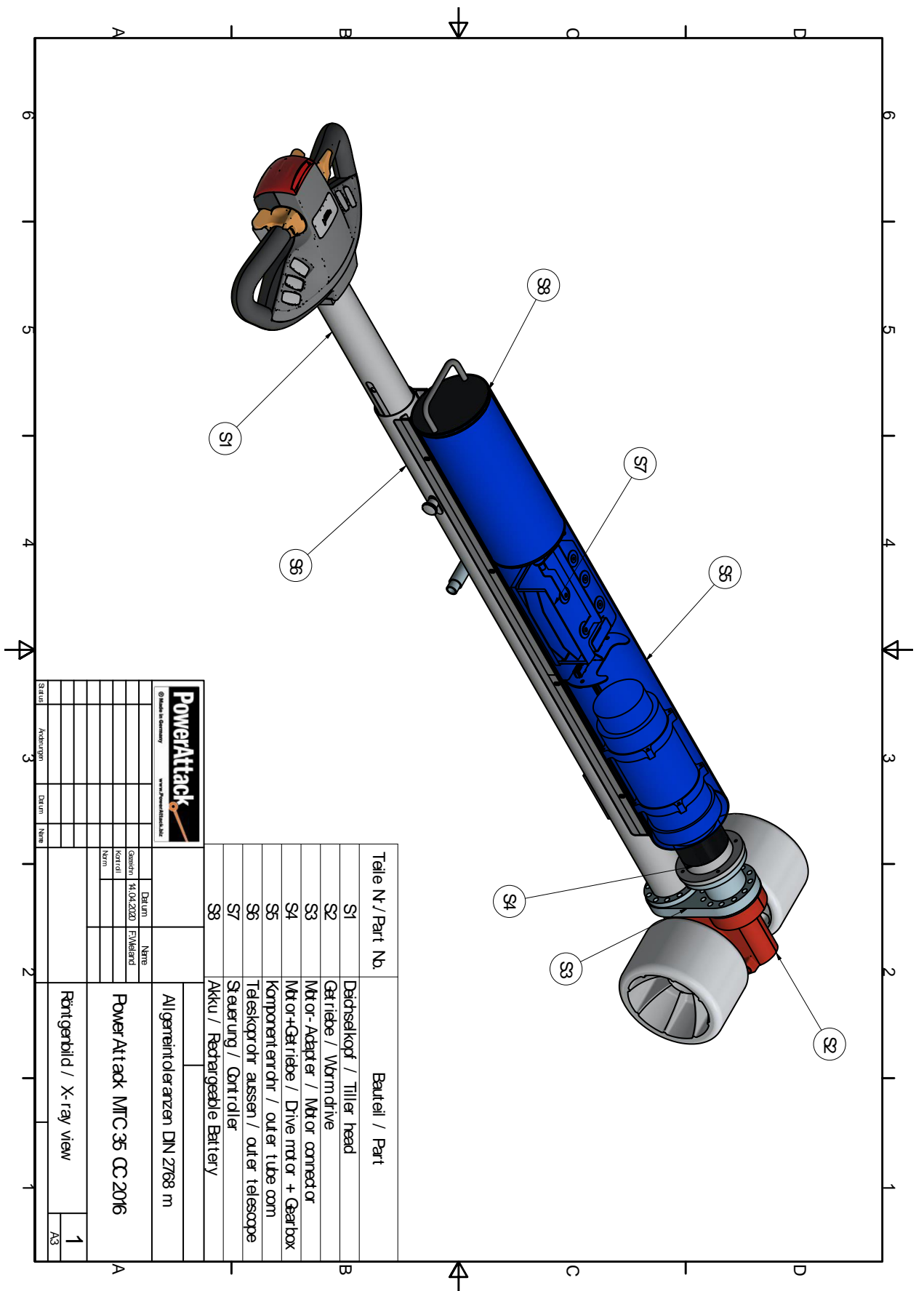
Su incarico

Data:

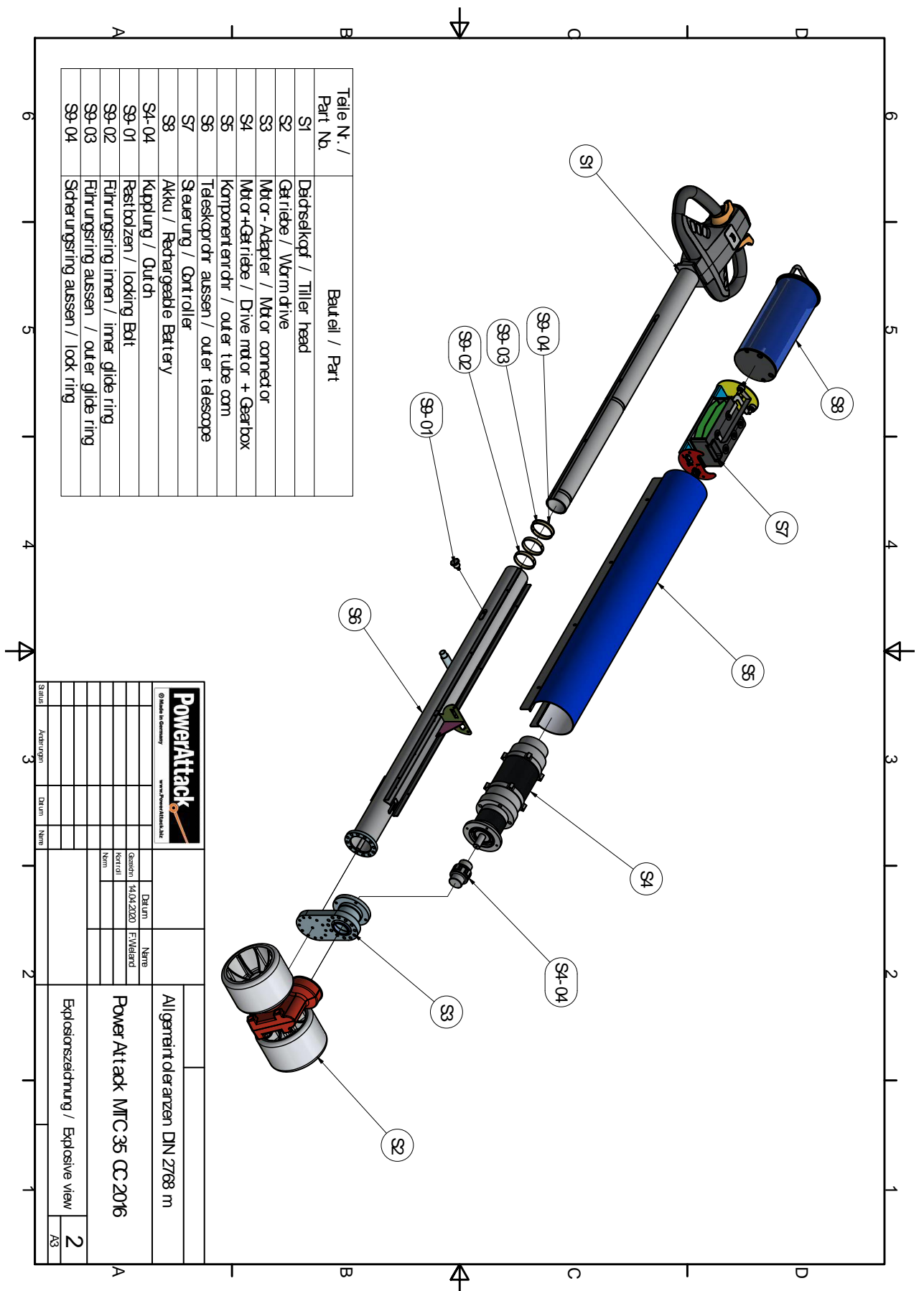
D: Certificato CE di conformità

I sottoscritti certificano con la presente che il suindicato carrello industriale semovente è conforme alla Direttiva Europea 2006/42/CE (Direttiva Macchine), compresi i suoi emendamenti nonché la relativa normativa per l'attuazione delle direttive nella legislazione nazionale. I sottoscritti sono autorizzati individualmente ad approntare la documentazione tecnica.

8 X-RAY



9 DISEGNO ESPLOSO



| Teile N. / Part No. | Bauteil / Part |
|------------------------|--|
| S1 | Deutschkopf / Tiller head |
| S2 | Getriebe / Worm drive |
| S3 | Mtr-Adapter / Mtr connector |
| S4 | Mtr+Getriebe / Drive motor + Gearbox |
| S5 | Komponentendr / outer tube com |
| S6 | Teleskopdr aussen / outer telescope |
| S7 | Steuerung / Controller |
| S8 | Akku / Rechargeable Battery |
| S4-04 | Klapplung / Clutch |
| S9-01 | Restbolzen / locking Bolt |
| S9-02 | Führungsring innen / inner glide ring |
| S9-03 | Führungsring aussen / outer glide ring |
| S9-04 | Sicherungsring aussen / lock ring |

| | | | |
|--------------------------------------|--|---|--|
| | | Datum: _____ Name: _____ | |
| Allgemein: DIN 2768 m | | Name: Einleitend | |
| Power Attack MTC 35 CC 2016 | | Gezeichnet: 14.04.2020 Geprüft: _____ Name: _____ | |
| Explosionszeichnung / Explosive view | | Blatt: 2 | |
| Status: _____ | | Änderungen: _____ Datum: _____ Name: _____ | |